

**Аналитический отчет**  
**о качестве результатов проведенной коррекционно-развивающей работы**  
**(индивидуальной/подгрупповой) с использованием современных методик**  
**учителя-логопеда Пшиченко Анны Николаевны**  
**за 2022-2023 и 2023-2024 учебный год**

На основании заключений ГБУ «Центр диагностики и консультирования Краснодарского края» г. Краснодар в группу компенсирующей направленности для детей с тяжелыми нарушениями речи МАДОУ МО г. Краснодар «Центр – детский сад №100» на 2022-2023 учебный год были зачислены 15 детей, на 2023-2024 учебный год – 15 детей.

Коррекционно-развивающий процесс в старшей и подготовительной группах компенсирующей направленности (с ТНР) в 2022-2023 и 2023-2024 учебных годах строился в соответствии с программами:

- Адаптированной образовательной программой дошкольного образования МАДОУ МО г. Краснодар «Центр развития ребёнка – детский сад № 100» для детей с тяжелыми нарушениями речи на 2022-2023 и 2023-2024 учебные годы, которая строится на основании следующих программ:

1) Т.Б. Филичева; Т.В. Чиркина «Устранение общего недоразвития речи у детей дошкольного возраста». М., Издательство «Просвещение», 2008;

2) парциальных программ;

3) современной методической литературой:

- О.С. Гомзяк «Говорим правильно в 5-6 лет. Конспекты фронтальных занятий (1,2,3 периоды)». М. «Гном и Д». 2019;

- О.С. Гомзяк «Говорим правильно в 6-7 лет. Конспекты фронтальных занятий (1,2,3 периоды)». М. «Гном и Д». 2017;

- О.С. Гомзяк «Говорим правильно в 6-7 лет. Конспекты занятий по развитию связной речи в подготовительной к школе группе. М. «Гном и Д». 2017;

- З.Е. Агранович «Сборник домашних заданий в помощь логопедам и родителям для преодоления лексико-грамматического недоразвития речи у дошкольников с ОНР». СПб, 2009.

В течение 2022-2023 и 2023-2024 учебных годов педагогическая деятельность осуществлялась в соответствии с целями: коррекционно-развивающими, коррекционно-образовательными, коррекционно-воспитательными. Работа проводилась по направлениям:

- развитие речеслухового внимания;
- развитие артикуляционного праксиса;
- расширение пассивного и активного предметного и глагольного словаря, словаря признаков, по всем лексическим темам, предусмотренным программой;
- коррекция звукопроизносительной стороны речи;
- развитие фонематических процессов;
- развитие слоговой структуры слова;
- развитие лексико-грамматического строя речи;
- развитие связной речи;
- развитие высших психических функций;
- подготовка руки к письму;
- развитие мелкой моторики рук и общей координации движений.

### Диагностическое направление

В сентябре 2022 и 2023 годов было проведено углублённое логопедическое обследование.

**Цель:** выявление общего и речевого развития воспитанников компенсирующей группы.

**Задачи:** выявить состояние компонентов речевой системы, соотношение развития различных компонентов речи, сопоставление развития языковых средств с их активизацией (использованием в речевой деятельности).

Использовался **диагностический инструментарий:**

1.«Карта логопедического обследования детей дошкольного возраста с ТНР» (речевая карта составлена с учётом разделов программы Т.Б. Филичевой, Г.В. Чиркиной «Коррекционное обучение и воспитание детей с ОНР»);

2.О.Б. Иншакова Альбом для логопеда. М.: Владос, 2018 г.;

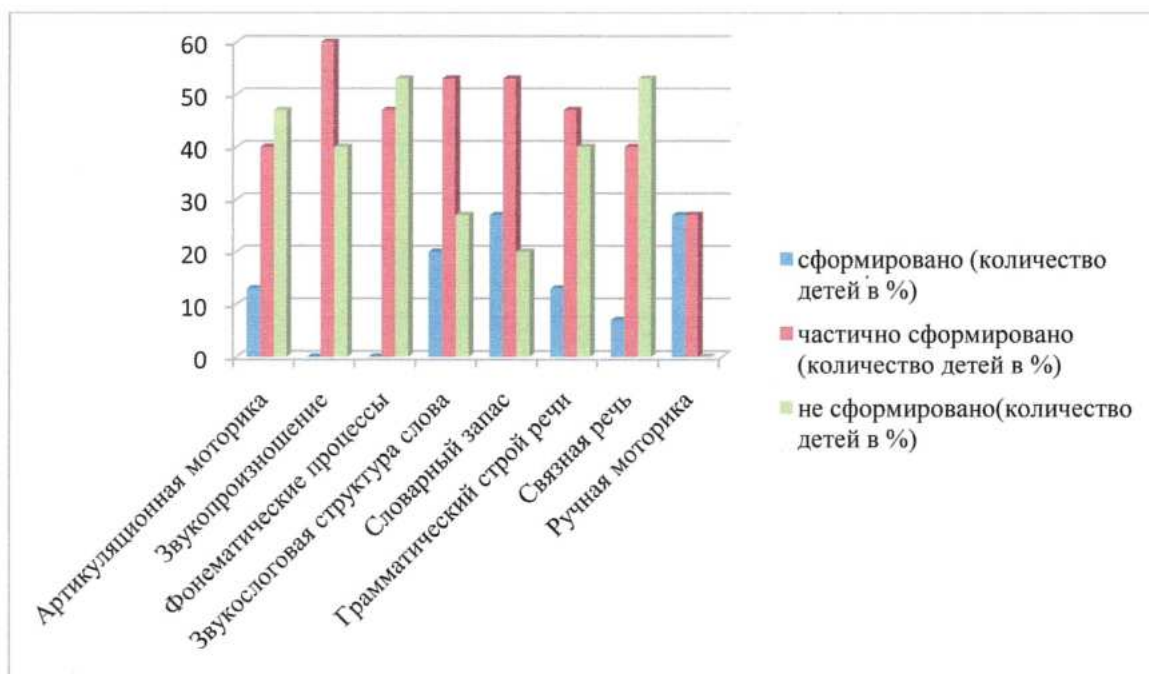
3.В.С. Володина Альбом по развитию речи. – М.: ООО «Издательство РОСМЭН-ПРЕСС», 2020 г.

Обследование позволило выявить не только нарушения в речевом развитии воспитанников, но и помогло адаптировать комплексную образовательную программу, сформировать подгруппы детей для коррекции нарушения речи, составить планы подгрупповой и индивидуальной коррекционно-развивающей деятельности.

Результаты проведённого мониторинга представлены в таблице.

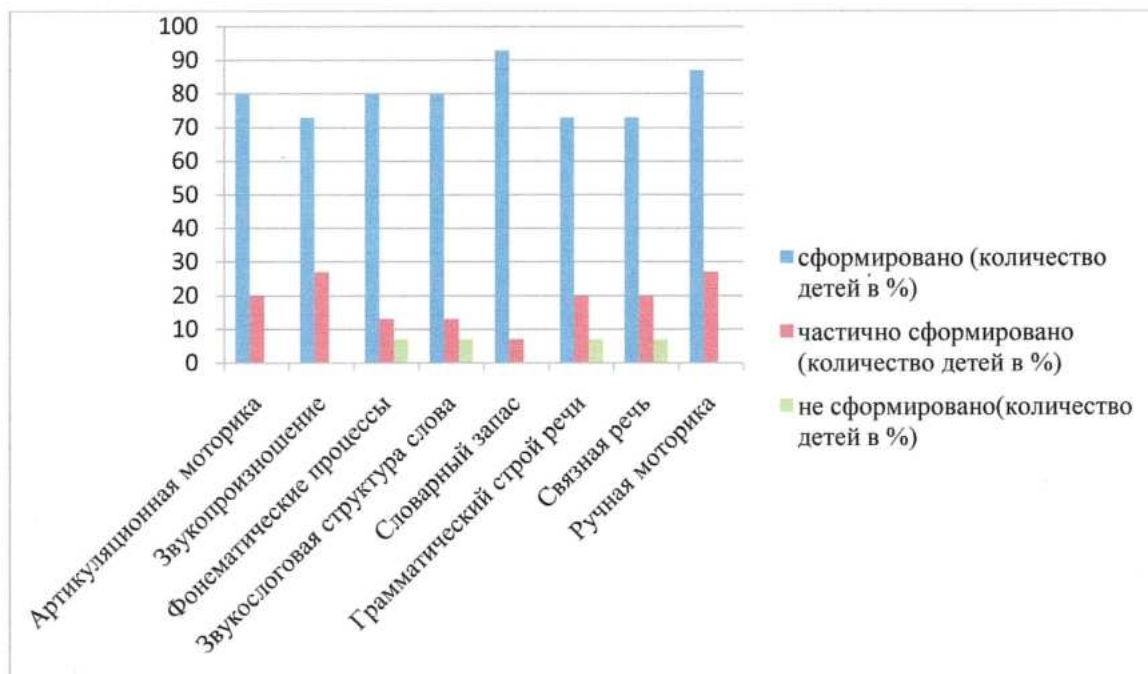
### Диагностика речевого развития детей старшей группы компенсирующей направленности (ТНР) на начало 2022-2023 учебного года (вводный мониторинг)

Виды деятельности	Сформировано		Частично сформировано		Не сформировано	
	кол-во детей	%	кол-во детей	%	кол-во детей	%
Артикуляционная моторика	2	13 %	6	40 %	7	47 %
Звукопроизношение	-	0 %	9	60 %	6	40 %
Фонематические процессы	-	0 %	7	47 %	8	53 %
Звукослоговая структура слова	3	20 %	8	53 %	4	27 %
Словарный запас	4	27 %	8	53 %	3	20 %
Грамматический строй речи	2	13 %	7	47 %	6	40 %
Связная речь	1	7 %	6	40 %	8	53 %
Ручная моторика	4	27 %	4	27 %	7	47 %



**Диагностика речевого развития детей  
подготовительной к школе группы компенсирующей направленности (ТНР)  
на начало 2023-2024 учебного года (вводный мониторинг)**

Виды деятельности	Сформировано		Частично сформировано		Не сформировано	
	КОЛ-ВО детей	%	КОЛ-ВО детей	%	КОЛ-ВО детей	%
<b>Артикуляционная моторика</b>	12	80 %	3	20 %	-	0 %
<b>Звукопроизношение</b>	11	73 %	4	27 %	-	0 %
<b>Фонематические процессы</b>	12	80 %	2	13 %	1	7 %
<b>Звукослоговая структура слова</b>	12	80 %	2	13 %	1	7 %
<b>Словарный запас</b>	14	93 %	1	7 %	-	0 %
<b>Грамматический строй речи</b>	11	73 %	3	20 %	1	7 %
<b>Связная речь</b>	11	73 %	3	20 %	1	7 %
<b>Ручная моторика</b>	13	87 %	2	13 %	-	0 %



В результате анализа данных, полученных в ходе логопедического обследования, у детей в разной степени проявления были выявлены недостатки в развитии речи:

- **Неречевые функции:** недостаточно сформировано слуховое внимание (отмечаются нарушение слухового восприятия, слабость акустических следов при воспроизведении ритмов).
- **Моторная сфера:** ручная моторика (затруднения в штриховке, плохо владеют ножницами, движения неточные, неуверенные), артикуляционная моторика (недостаточная подвижность органов артикуляционного аппарата, неточность движений губ и языка, ограничение движений языка вверх, вниз, затруднения в переключении артикуляционных органов с одного движения на другое).
- **Нарушения звукопроизношения, слоговой структуры слова.**
- **Нарушения фонематического слуха; несформированность навыков звукового анализа и синтеза.**
- **Недостаточно сформированы процессы словоизменения и словообразования.**
- **Связная речь:** ограниченность словарного запаса, экспрессивные аграмматизмы, отсутствие самостоятельности в составлении рассказов, трудности в программировании содержания развернутых монологических высказываний (нарушения логической последовательности изложения, незавершенность высказываний), нарушения синтаксической структуры предложений.

На основании полученных о детях данных скомплектованы подгруппы для коррекционной образовательной деятельности с учетом диагноза речевого нарушения, уровня познавательной деятельности, разработаны индивидуальные маршруты сопровождения. Для реализации поставленных задач использовались фронтальные, подгрупповые и индивидуальные занятия, на которых использовались:

- игровые и речевые игры и упражнения,
- словесные,
- дидактические игры,
- настольно-печатные игры с опорой на наглядность.

## **Коррекционно - развивающее направление**

Целью коррекционно-развивающей работы являлось воспитание у детей правильной, чёткой речи с соответствующим возрасту звукопроизношением, словарным запасом и уровнем развития связной речи.

Коррекционно-развивающая работа строилась с учетом образовательных потребностей, индивидуальных и возрастных особенностей детей, в связи с чем, осуществлялся более тщательный отбор содержания образования, использовались адекватные методы и приёмы обучения.

Коррекционно-развивающая работа осуществлялась в групповой, подгрупповой и индивидуальной форме по следующим направлениям:

1. Развитие звукопроизношения;
2. Расширение и активизация словаря;
3. Обучение грамоте;
4. Развитие фонематических процессов и навыков языкового анализа и синтеза;
5. Совершенствование грамматического строя речи;
6. Развитие связной речи.

Реализация содержания коррекционно-развивающей работы осуществлялась через регламентируемые (ОД) и не регламентируемые виды деятельности (режимные моменты, игры, труд, театрализованная деятельность, прогулки, самостоятельную деятельность детей).

Последовательность устранения выявленных дефектов звукопроизношения определялась индивидуально, в соответствии с речевыми особенностями каждого ребенка и индивидуальным перспективным планом. Постановка звуков осуществлялась при максимальном использовании всех анализаторов.

При планировании ОД учитывала тематический принцип отбора материала, с постоянным усложнением заданий. При изучении каждой темы определяла словарный минимум (пассивный и активный), исходя из речевых возможностей детей. Темы соотносились со временем года, праздниками, яркими событиями в жизни детей.

В рамках изучения каждой темы проводила работу по уточнению, обогащению и активизации словаря, формированию навыков словоизменения и словообразования, развитию связного высказывания. Обязательным требованием к организации обучения являлось создание условий для практического применения формируемых знаний. В течение учебного года на занятиях широко использовался наглядный материал, а также мультимедийное оборудование.

Исходя из образовательных потребностей детей группы, а также имеющихся в ДОО условий, в своей практической деятельности мною использовались различные современные образовательные технологии: игровые, информационно-коммуникационные, здоровьесберегающие, мнемотехника, метод наглядного моделирования, Су-Джок терапия, STEM-технологии и другие.

Игровые технологии позволяют повышать успешность обучения воспитанников с речевыми нарушениями. Проведение на групповых, подгрупповых и индивидуальных логопедических занятиях специально подобранных игр создаёт максимально благоприятные условия для развития детей и позволяет решать педагогические и коррекционные задачи в естественных для ребёнка условиях игровой деятельности.

Для сохранения и укрепления физического здоровья использую здоровьесберегающие технологии:

1. Артикуляционную гимнастику, систематические упражнения по тренировке движений пальцев;

2. Регулярные занятия дыхательной гимнастикой (способствуют воспитанию правильного речевого дыхания);

3. Зрительную гимнастику (снимает напряжение с глаз, способствует тренировке зрительно-моторной координации);

4. Кинезиологические упражнения (направлены на активизацию межполушарного взаимодействия, помогают активизировать различные отделы коры головного мозга).

Применение данных технологий в работе с детьми, имеющими тяжелые нарушения речи, позволило повысить результативность воспитательно-образовательного процесса, сформировать у воспитанников ценностные ориентации, направленные на сохранение и укрепление здоровья.

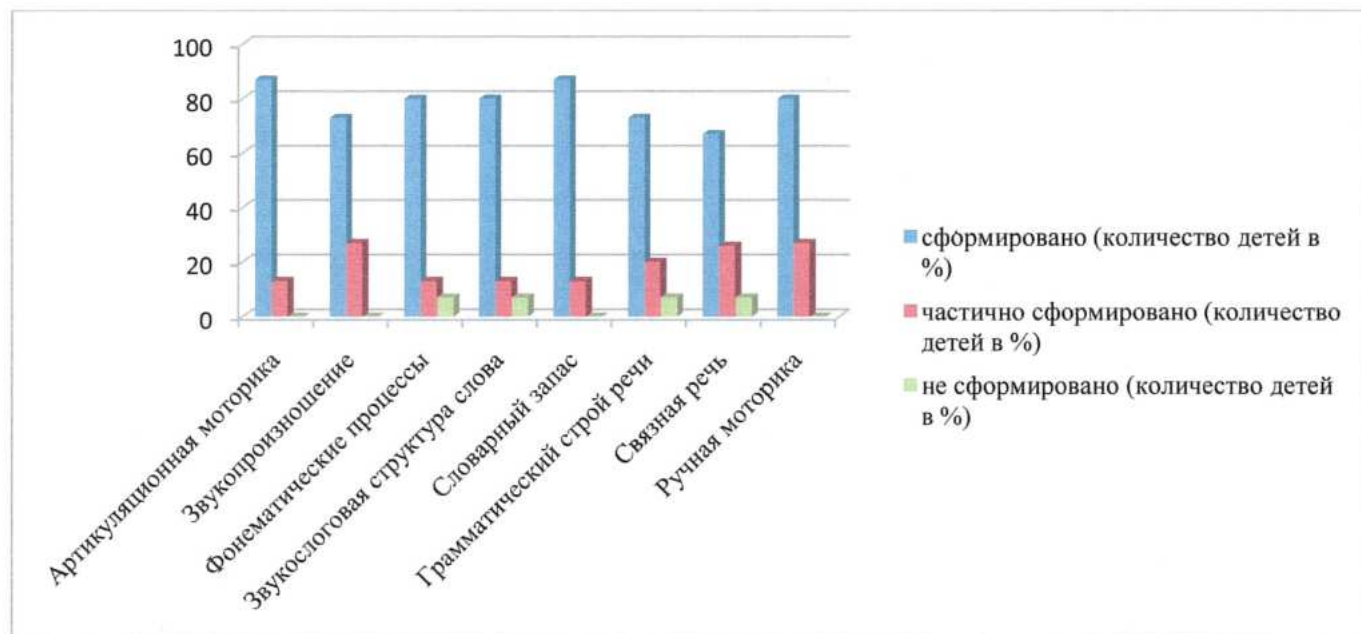
Положительная динамика проведенной коррекционно-развивающей работы в 2022-2023, 2023-2024 учебных годах была отслежена в ходе итогового мониторинга.

**Диагностические изменения в освоении адаптированной образовательной программы дошкольного образования МАДОУ МО г. Краснодар «Центр – детский сад № 100» для детей группы компенсирующей направленности (ТНР) на конец 2022-2023 и 2023-2024 г.г.**

Для сравнительного анализа и наглядности были представлены данные итогового мониторинга за прошедшие годы и сопоставлены показатели данных диагностики речевого развития детей после проведения коррекционно-развивающей работы.

**Диагностика речевого развития детей старшей группы компенсирующей направленности (ТНР) за 2022-2023 учебный год (итоговый мониторинг)**

Виды деятельности	Сформировано		Частично сформировано		Не сформировано	
	кол-во детей	%	кол-во детей	%	кол-во детей	%
Артикуляционная моторика	13	87 %	2	13 %	-	0 %
Звукопроизношение	11	73 %	4	27 %	-	0 %
Фонематические процессы	12	80 %	2	13 %	1	7 %
Звукослоговая структура слова	12	80 %	2	13 %	1	7 %
Словарный запас	13	87 %	2	13 %	-	0 %
Грамматический строй речи	11	73 %	3	20 %	1	7 %
Связная речь	10	67 %	4	26 %	1	7 %
Ручная моторика	12	80 %	3	20 %	-	0 %



Опираясь на комплексную диагностику, проведенную в конце учебного года, можно говорить, что у большинства детей улучшились речевые показатели. Артикуляционная моторика детей стала более подвижной, скоординированной. В результате коррекционного воздействия были автоматизированы и введены в речь звуки, требующие коррекции. Но у части детей еще остались несформированными сложные звуки, требующие дальнейшего коррекционного вмешательства. В результате работы значительно улучшилось фонематическое восприятие. В ходе работы над словарем и морфологическими категориями, у детей значительно расширился и обогатился словарный запас, особенно по лексическим темам, в словаре детей появилось больше существительных, прилагательных, глаголов и наречий. Дети научились использовать в своей речи слова-обобщения, антонимы, временные и пространственные понятия (дни недели, месяцы, части суток, времена года). Наибольшие затруднения вызывают подбор родственных слов, употребление слов сложного слогового ряда и подбор прилагательных к существительному.

**Вывод I года обучения:** в результате итогового обследования и проделанной коррекционно-развивающей работы были выявлены следующие показатели развития речи детей:

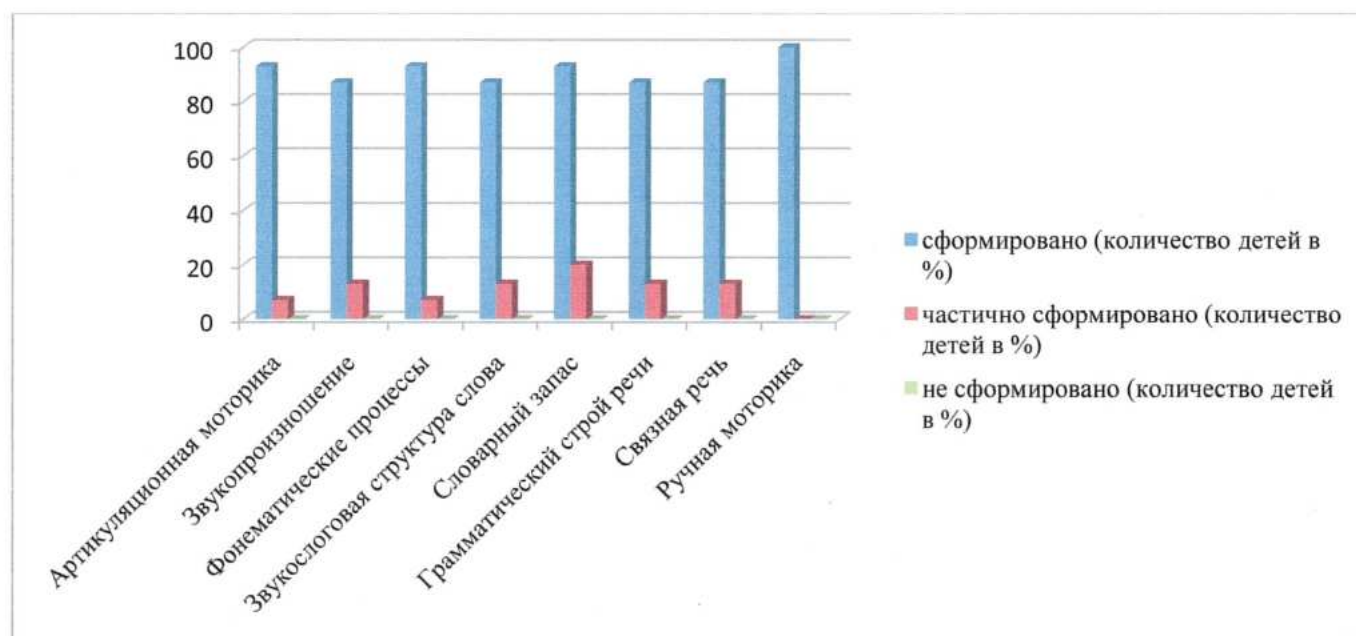
- сформированные речевые показатели – **78 % (12 детей);**
- частично сформированные – **18 % (2 детей);**
- не сформированы – **4 % (1 ребёнок).**

У одного ребенка трудности в обучении обусловлены индивидуальными особенностями интеллектуального и социально-эмоционального развития. Активный словарь его ниже возрастной нормы, речь недостаточно сформирована, аграмматична, маловыразительна. Артикуляционная моторика недостаточная, слабая мелкая моторика рук, имеются нарушения в общей моторике

Таким образом, **результативность коррекционно-развивающей работы в 2022-2023 учебном году составила 78 %.**

**Диагностика речевого развития детей  
подготовительной к школе группы компенсирующей направленности (ТНР)  
за 2023-2024 учебный год (итоговый мониторинг)**

Виды деятельности	Сформировано		Частично сформировано		Не сформировано	
	кол-во детей	%	кол-во детей	%	кол-во детей	%
Артикуляционная моторика	14	93 %	1	7 %	-	0 %
Звукопроизношение	13	87 %	2	13 %	-	0 %
Фонематические процессы	14	93 %	1	7 %	-	0 %
Звукослоговая структура слова	13	87 %	2	13 %	-	0 %
Словарный запас	14	93 %	1	7 %	-	0 %
Грамматический строй речи	13	87 %	2	13 %	-	0 %
Связная речь	13	87 %	2	13 %	-	0 %
Ручная моторика	15	100 %	-	0 %	-	0 %



По результатам итогового обследования можно констатировать наличие положительной динамики как у каждого из детей, так и у группы детей в целом. Следует отметить, что дети научились правильно использовать предлоги; составлять различные типы предложений и определять количество слов в предложении; объём предметного глагольного словаря и словаря признаков увеличился, уже не возникают трудности у детей при образовании относительных прилагательных с различными значениями; расширился активный словарный запас. Дети научились формировать обобщающие понятия по многим лексическим темам; улучшилась слоговая структура речи. По итогам диагностики было выявлено улучшение произношения у всех детей.



**Вывод II года обучения:** в результате проделанной коррекционно-развивающей работы по итогам обследования были выявлены следующие показатели речевого развития детей:

- сформированы речевые показатели – **91 % (14детей)**;
- частично сформированы – **9 % (1 ребенка)**;
- не сформированы – **% (нет детей)**;

Таким образом, результаты итогового мониторинга показали, что 14 детей (**91 %**) полностью выполнили программные задачи II года обучения в группе компенсирующей направленности (с ТНР). Можно сделать вывод о темпе продвижения каждого ребёнка по индивидуальному образовательному маршруту. Рост развития речевых показателей показывает эффективность коррекционно-развивающей работы, правильность подобранных методов и приёмов обучения. Рекомендуются продолжить занятия с логопедом одному ребёнку, у которого речевые показатели сформированы частично, но с положительной динамикой. Все дети окончили посещение детского сада и поступили в общеобразовательную школу.

Таким образом, **результативность коррекционно-развивающей работы в 2023-2024 учебном году составила 91 %.**

### **Консультативное направление**

В соответствии с годовым планом работы, с педагогами ДОО проводились консультации по вопросам развития детей с нарушениями речи, по оформлению речевых уголков в группе и по организации праздников. Систематически обновлялось содержание логопедических уголков в соответствии с лексической темой.

#### **Для педагогов:**

- Консультация «Как учить стихи с детьми» – 10.2022 г.
- Мастер-класс для педагогов МАДОУ «Игровая дыхательная гимнастика» – 02.2023 г.
- «Ребенок-левша, особенности обучения» – 09.2023 г.
- Консультация «Формирование речи посредством мнемотехники» – 10.2023 г.
- Мастер-класс для педагогов «Обучение грамоте детей дошкольного возраста» – 01.2023 г.
- Мастер-класс для педагогов ДОО на тему: «Игровая дыхательная гимнастика» – 02.2023 г.
- Мастер-класс для педагогов ДОО на тему: «Формирование творческих и интеллектуальных способностей, навыков и умений детей дошкольного возраста через STEM-технологии» – 10.03.2024 г.

#### **Консультации для родителей:**

- «Артикуляционная гимнастика: значимость и рекомендации» – 09.2021 г.
- «Автоматизация звуков в домашних условиях» – 03.2022 г.
- «Дидактические игры и упражнения по развитию речи» – 11.2022 г.
- «Этот коварный звук [Р]» – 03.2023 г.

- «Игровые упражнения на развитие пространственной ориентации (профилактика дисграфии)» – 07.2023 г.

#### **Индивидуальные консультации для родителей:**

- «Как и когда выполнять рекомендации логопеда» – 10.2022 г.
- «Пальчиками играем – речь развиваем» – 11.2022 г.
- «Развитие фонематического восприятия» – 01.2023 г.
- «Автоматизация поставленных звуков в самостоятельной речи детей» – 02.2023 г.
- «Формирование грамматического строя речи» – 03.2023 г.
- «Как научить запоминанию стихов» – 04.2023 г.
- «Рекомендации родителям на летний период» – 05.2023 г.
- «Год до школы» – 09.2023 г.
- «Совершенствование фонематического восприятия» – 10.2023 г.
- «Гласные и согласные звуки» – 11.2023 г.
- «Дисграфия» – 01.2024 г.
- «Говорите с ребёнком правильно» – 03.2024 г.
- «Памятка родителям для поступления ребёнка в школу» – 05.2024 г.

#### **Участие в родительских собраниях:**

- Родительское собрание «Воспитываем вместе» – 30.09.2022 г.
- Родительское собрание «Развитие творческих способностей детей» – 23.12.2022г.
- Родительское собрание «Как выбрать мультфильм для ребенка» – 21.02.2023 г.
- Родительское собрание «Роль совместного отдыха детей и родителей» – 27.04.2023 г.
- Родительское собрание «Семя на пороге школьной жизни» – 07.09.2023 г.
- Родительское собрание «Любимые книги наших детей» – 20.12.2023 г.
- Родительское собрание «Телевидение и компьютер: плюсы и минусы» – 13.03.2024 г.
- Родительское собрание «До свиданья, детский сад!» – 14.05.2024 г.

Разработаны методические рекомендации и памятки к мастер-классам и родительским собраниям. Также размещена информация для родителей на официальном сайте ДОО. В родительских уголках находятся буклеты по организации игр на автоматизацию звуков и проведение артикуляционной гимнастики в игровой форме в картинках. На каждый запрос родителей (состояние речи ребёнка, поведение ребёнка на логопедических занятиях, и т.д.) даны рекомендации и советы, предлагалась помощь родителям в подборе речевого и наглядного материала.

#### **Дополнительно консультативная методическая помощь осуществлялась:**

- в ППк МАДОУ;
- проводилась консультативная работа с родителями детей МАДОУ, не посещающих группу компенсирующей направленности.

### **Организационно-методическая работа:**

- Распространяла знания среди педагогов (воспитатели групп компенсирующей направленности, музыкальный руководитель, инструктор по физической культуре) по логопедическим проблемам и коррекционно-развивающей работе с детьми, направленной на устранение недостатков речевого развития;
- Оказывала помощь воспитателям МАДОУ в организации индивидуальной и подгрупповой работе по развитию речи;
- Регулярно заполняла тетради взаимодействия между учителем-логопедом и воспитателями;
- Посещала групповые занятия и праздники;
- Принимала участие в педсоветах МАДОУ;
- Составляла аналитические отчеты о результатах обследования основных компонентах речи детей и о результатах коррекционно-развивающей работы, проводимой в течение учебного года;
- Принимала участие в ППк ДОО.

### **Расширяла и распространяла педагогический опыт работы:**

- участник Всероссийской научно-практической конференции «Актуальные проблемы образования детей с ограниченными возможностями здоровья: опыт и новации» (сертификат, 16.11.2022 г.);
- участник международного конкурса «Звезды логопедии 2022» (сертификат, 12.11.2022 г.);
- участник II ежегодной международной научно-практической конференции «Дефектология и образование в наши дни: фундаментальные и прикладные исследования» (сертификат, 18-19.04.2023 г.);
- участник семинара-практикума «Внедрение STEM технологий в образовательный процесс детского сада как условие повышения качества образования» (10.03.2023 г.);
- участник круглого стола «Моя педагогическая находка» (22.03.2023г.);
- прошла повышение квалификации в НОЧУ ВО «Московский институт психоанализа» по программе «Нейрологопедия» в объёме 144 часов (удостоверение 772418803939, 26.04.2023г.)
- прошла повышение квалификации «Основы обеспечения информационной безопасности детей (36 часов, 13.06.2023 г.);
- прошла повышение квалификации «Работа в рамках ФГОС и ФОП: требования, инструменты и особенности организации образовательного процесса» (16 часов, 27.10.2023 г.);
- участник II Всероссийской научно-практической конференции, выступила с докладом «Наставничество в системе работы по профессиональной адаптации молодых учителей-логопедов» (15.11.2023 г.);
- участник конкурса, номинация «Учитель-логопед» (07.03.2024) г.;
- В течение данного периода продолжалась научно-методическая работа по самообразованию;
- Для организации коррекционно-развивающего процесса с помощью ИКТ создавала интерактивные игры для автоматизации поставленных звуков, на

развитие связной речи и совершенствование лексико-грамматических категорий речи дошкольников с ТНР.

**Вывод:** проанализировав коррекционно-развивающую работу за 2022-2023, 2023-2024 учебные периоды (2 учебных года), могу сделать вывод, что поставленные программные цели и задачи реализованы. Образовательный процесс и коррекционно-логопедическая работа в 2022-2023, 2023-2024 учебных годах строилась системно, в единстве с диагностикой, коррекцией и профилактикой отклонений в речевом развитии старших дошкольников.

31.05.2024 г.

Заведующий МАДОУ МО г. Краснодар  
«Центр – детский сад № 100» \_\_\_\_\_ Петерсон Г.Ю.  
(подпись)

Учитель-логопед  
«Центр – детский сад № 100» \_\_\_\_\_ Пшиченко А.Н.  
(подпись)